



独立行政法人国立病院機構  
東埼玉病院だより

発行日 令和4年10月  
 発行人 太田 康男  
 〒349-0196  
 埼玉県蓮田市黒浜 4147  
 電話 048-768-1161  
<https://higashisaitama.hosp.go.jp/>



病院入口 看板移設作業 (関連記事P.7)



Contents

- 呼吸器外科のご紹介 . . . 2～3
- 画像共同利用のご案内 . . . 3
- 入院セット運用開始 . . . 4～5
- 栄養管理室のご案内 . . . 6
- 市道 1472 号線開通 . . . 7
- 外来担当医表 . . . 8
- 病院アクセス . . . 8

## 呼吸器外科のご紹介



皆さんは呼吸器外科に患者さんを紹介しようと考えたときに、全身状態や合併症、精査がしっかりできていないということで二の足を踏んだりすることはありますか？

例えば膿胸の患者さんで、血糖コントロールの悪い糖尿病や低栄養、ADL が悪いなどといった患者さんで、お困りの患者さんを抱えていないでしょうか？実際に我々も、手術を躊躇することはありますし、予後が厳しい患者さんが含まれるのも確かです。

ただ、手術だけが治療方法ではありません。抗生薬治療の他、経皮的にドレーンを膿瘍腔に入れて直接膿を体外に出す膿瘍腔ドレナージや固まった膿瘍壁や臓側胸膜を覆うベラークを溶かし、肺を広げる線維素溶解療法、肺からの空気漏れがある場合は気管支鏡を用いた気管支充填術など手術以外でも、有効な治療法が存在します。

手術適応かどうか判断が難しい患者さんでも、一度病診連携を通してご相談いただければ幸いです。

### - 地域医療連携室 -



室長（呼吸器外科医長）  
西牟田 浩伸

地域医療連携係長  
照屋 こずえ

医療社会事業専門職  
木村 亨

医療社会事業専門員  
須藤 歩美

### スタッフ紹介

呼吸器外科医長 西牟田 浩伸

- ・日本外科学会専門医
- ・日本呼吸器外科学会専門医
- ・日本呼吸器学会専門医
- ・消化器内視鏡専門医
- ・マンモグラフィー読影認定医

呼吸器外科医師 桐林 孝治

伊藤 一樹

青山 克彦

治療にお困りの患者さんがいらっしゃいましたら地域医療連携室を通して連絡していただければ幸いです。よろしくお願ひします。

### 地域医療連携室

(医療機関からの問い合わせ窓口)

電話：048-769-1970（直通）

FAX：048-769-1971（直通）

### ご利用時間

月～金（祝日は除く）

8：30～17：15

## 膿 胸

ここで、保存的に改善した膿胸患者の 1 例をご紹介します。

患者は 50 歳代女性。

1 か月前から全身倦怠感が出現した。

3 週間前から呼吸困難感が出現し、歩行が困難になった。

5 日前に前医に救急車で搬送。左胸水・胸膜炎の診断にて抗菌薬投与も改善せず、当院転院となりました。

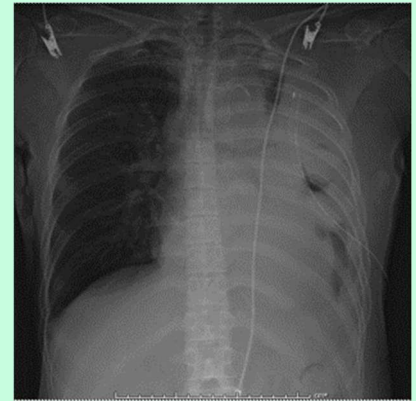
Labo data 上、WBC15980CRP17.01 と前医データから改善なく上昇を認め、ALB1.1 と低栄養を呈しておりました。

HbA1c7.7 であり、BS は 300 台とコントロール不良な状態でした。CT では右胸水・心嚢液貯留・左膿胸・左舌区下葉無気肺を呈しておりました。抗菌薬に加え、胸腔ドレナージを行い、膿瘍腔内洗浄、線維素溶解療法、血糖コントロール、血圧コントロール、リハビリ等を行い、第 37 病日にドレーン抜去。引き続き、リハビリ・血糖コントロール（教育）のため、第 48 病日に前医転院となりました。

このように必ずしも手術適応にならない患者さんでも入院加療させていただいておりますので、一度ご相談いただければと考えております。

膿胸患者（50代 女性）

入院当日：胸腔ドレーン挿入



ドレーン抜去後



## 画像診断共同利用

### CT・MRI・シンチ検査のご案内

地域医療連携の一環として、画像診断機器共同利用を行っています。お気軽にお問合せ下さい。

電 話 048-769-1970

FAX 048-769-1971



貴重な開放型MRIです

## 入院レンタルセットサービスの 運用開始について

当院では令和4年3月1日より、入院患者さんに向けて病衣や日用品類のレンタルセットサービスを開始しました。急性期、慢性期のどちらも受入れている当院には遠方からお越しになっている患者さんが多くいますが、昨今のコロナ禍では面会制限も設けられているため、衣類等の洗濯、買い揃え、持ち運びのストレスからご家族の負担を軽減する目的で本サービスを導入する運びとなりました。

セットの内容につきましては、パジャマ、浴衣、介護ねまき、バスタオル、フェイスタオルのレンタルに加え、日常的に使用するコップ、歯ブラシ、口腔スポンジ、食事用エプロン、BOXティッシュ、歯磨き粉、口腔ジェル、シャンプー等の提供を含めた「基本レンタルプラン」に加え、紙おむつやリハビリ着の利用できる「オプションプラン」も採用しています。特にリハビリ着については、当院の回復期病棟に入院されている患者さんを対象としてよりよいリハビリ訓練を実施していただけるよう関係スタッフで試行錯誤しながら製品を選定しました。

運用面では入院レンタルセットの専属業者が院内に常駐していますので、受付案内、商品配布、衣類の回収・洗濯等を含め包括的なサポート体制を構築しています。

運用開始から約4ヶ月経過しましたが、当院は新規入院患者さんより、定期的に入院を繰り返す患者さんが多く、衣類や日用品等の準備を習慣化されている比重が高いため現在では約40%以上の利用実績に繋がっています。

今後、更なる患者サービスの拡充が図れるように病院スタッフ一同で、創意・工夫を凝らしていきたいと思っております。



## 料金のお支払い方法



【請求書送元】



- コンビニエンスストア・郵便局にてお支払いください
- 口座振替をご希望の方は、1階入院セット（CSセット）受付ブースにお申し出ください
- ※ 口座登録完了までは上記請求書でのお支払いになります

## お支払いの注意点

- より請求書が郵送されます
- 入院費とは別のお支払いです
- 月ごとのお支払いで請求書のお届けは翌月中旬頃です
- 当社よりSMS（ショートメッセージサービス）またはEメールにてご利用に関する通知案内を送信します

## お問合せ窓口

【受付時間 9:00～21:00】（土・日・祝・年末年始・当社休業日除く）



- ・お問合せの際は請求書や申込書の控えをお手元にご用意いただくとスムーズです
- ・ご連絡の際は、ご利用されている病院名をお知らせください
- ・LINE公式アカウント・チャットでもCSセットのお問合せができます（24時間自動応答）
- ※ご利用にはLINEアプリのインストールが必要です

LINEのお友達登録方法  
・LINE検索で「[東埼玉病院](#)」で検索  
お友達登録できること  
・お申込み、お支払いの取扱いの解説  
・お電話も受け付けます



のお客様にお得な情報サイト

- ・入退院のお困りごと相談ができる
- ・入退院の便利なサービスが利用できる
- ▶ <https://www.2536-2205.co.jp/>



©2022

2536-2205(3) 東埼玉病院

## 入院セット（CSセット）のご案内

東埼玉病院では、院内の感染対策とより手厚い看護を行うために入院セット（CSセット）を導入しています

### 入院セット（CSセット）とは？

入院の際に必要な衣類・タオル類・日用品・紙おむつ類を日額定額制のレンタルでご利用いただけるサービスです



## ご利用のメリット

- 入院準備や補充のお手間が軽減されます
- 衣類・タオル類は全てお洗濯付きです
- 高性能な紙おむつをご使用いただけます

※本資料に掲載されている写真とは全てイメージであり、実際の商品とは細部が異なる場合がございます

## CSプランメニュー表

衣類・タオル類の交換は、定期交換が基本です  
その他、必要な場合は病院職員までお申し出ください

● CSプラン	550円（税込）× 契約日数 （税抜：500円）
【衣類】	【タオル類】
・パジャマ (S/M/L/LL/3L)	・バスタオル
・浴衣 (S/M/L/LL/3L)	・フェイスタオル
・介護ねまき (S/M/L/LL/3L)	



※肌着・下着類はセットに含まれません

● サービス品 CSプランをご利用の方は、必要に応じて下記のサービス品をお使いいただけます



- ・コップ
- ・BOXティッシュ
- ・歯ブラシ
- ・歯磨き粉
- ・口腔スポンジ
- ・口腔ジェル
- ・食事前エプロン

※リンスインシャンプー・ボディソープは浴室に備え付けがございます

オプションのみのご利用はできません CSプランと合わせてお申込みください

● リハビリ着（オプション）	250円（税込）× 契約日数 （税抜：228円）
【衣類】	
・リハビリ着 上下 (S/M/L/LL)	



## 紙おむつプランメニュー表

紙おむつプランのみのご利用はできません  
CSプランと合わせてお申込みください

● 紙おむつプラン	660円（税込）× 契約日数 （税抜：600円）
-----------	-----------------------------



※紙おむつプランは条件により医療費控除の対象となります ※詳細は税務署にご確認ください

## ご利用上の注意点

- 開始日から終了日までの全日数分の料金が発生いたします
- 配布の有無・使用枚数に関わらず、日額定額制です
- 退院日も請求に含まれます

お申込み方法

お申込みを希望される方は、1階入院セット（CSセット）受付ブースまでお越しください

※お支払い方法、お問合せにつきましては、裏面をご覧ください



# 栄養管理室



入院された患者さん個々の病状に応じた食事を提供できるよう管理栄養士と調理師が協力し合い、日々努力しています。

## 臨床栄養

入院・外来の個人栄養指導、入院患者を対象とした集団栄養食事指導、NST 活動を行っています。



外来栄養相談室



集団栄養指導 ～脳卒中予防講座～



NSTの様子

## 食事・患者サービス

入院患者さんへの四季折々の行事食の提供やワゴンサービスを行っています



行事食



患者さんのリクエストを元に



ご当地メニュー

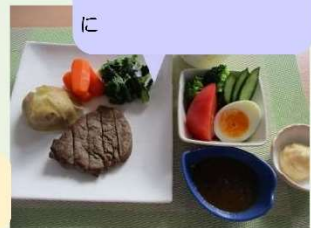


福岡県



患者さんの目の前でステーキの仕上

筋ジス病棟成人祝い膳提供の様子



患者さんのリクエストを元に

に



トレイサービス

コロナ禍のため病棟でライブキッチンを行うワゴンサービスは中止!!  
その代わりに、手作りデザートをトレイにのせるトレイサービスを行っています

## 栄養管理室のメンバー紹介

栄養士、調理師、栄養事務、委託スタッフ(下処理、盛り付け、配膳・下膳、食器洗浄等)の総勢50名以上のスタッフで運営しています。



当院の敷地内を通る蓮田市市道1472号線の道路改良工事が平成30年6月から始まり、約5年の歳月をかけ令和4年8月1日に開通となりました。

市道の開通により病院内を通り抜けられるようになり黒浜公園、埼玉県立蓮田松韻高校側からも車での進入が可能になり、白岡方面からお越しの患者さんにもアクセスが便利になりました。

表紙の写真は病院入口の看板を移設した時の写真です。

現国立病院機構の看板を取り外すとその中から旧国立療養所時代の看板が現れました。当時の方からの未来へのタイムカプセルのように思えました。

## 市道1472号線開通



## 病院入口



Before (2017年4月撮影)



After (2022年8月撮影)

## 病院裏側（黒浜公園、蓮田松韻高校側）



Before (2017年4月撮影)



After (2022年8月撮影)

## 外 来 診 療 担 当 医 表

診療科	曜 日	月曜日	火曜日	水曜日	木曜日	金曜日
	呼吸器科 (予約)	初診		(担当医)		
	再診	高 杉 (担当医)	堀 場 高 杉	諸 井	堀 場 廣 瀬 (隔週)	
神経内科 (予約)	初診	(担当医)		(担当医)		
	再診	尾 方	中 山	尾 方	田 村	鈴木(幹)
			生田目	物忘れ外来	鈴木(幹)	
					高 橋 (午後)	
内科 (月感染症・水消化器)	初診・再診	塚 田 (午前)		相 磯 (午前)		
循環器科 (予約)	初診・再診		重 山 (午後)			重 山
リハビリ科 (予約)	初診	(担当医)				
	再診			大 塚	(担当医)	
リウマチ科 (予約)	再診	中 嶋	中 嶋		中 嶋	
		三 村 (午後・月2回)				
歯科・口腔外科 (予約)	初診・再診	遠 藤	遠 藤	遠 藤	遠 藤	遠 藤
			米 山	米 山	米 山	米 山
呼吸器外科 (予約)	初診・再診	西牟田 (午後)	西牟田 (午後)			西牟田 (午前・午後) 青 山 (午後)
整形外科 (予約)	初診・再診		鱒 淵 (午後)			
小児リハビリ (予約)	初診・再診	大 塚				
小児科・アレルギー 科(予約)	初診・再診	須 田 (午後)		須 田		須 田
小児筋疾患 (予約)	初診・再診		村 上 (午前・月2回)	村 上 (午後)		
重症心身障害児 遺伝相談外来 (予約)	初診・再診				加 藤 (午後)	

## 東埼玉病院へのアクセス

独立行政法人 国立病院機構

住所：埼玉県蓮田市黒浜4147  
電話：048-768-1161

### 公共交通機関を利用した来院方法



### 【バスのご案内】

☆「蓮田駅東口」2番乗り場から朝日バス「江ヶ崎馬場」行、あるいは「国立東埼玉病院」行、国立東埼玉病院(約15分)下車  
☆「岩槻」朝日バス「国立東埼玉病院」行、国立東埼玉病院(約30分)下車